

INVESTIGACE V KLECOVÝCH CHOVECH KRÁLÍKŮ V EU

2024



OBSAH

Souhrn **3**

Hlavní zjištění investigace **5**

Pozorované negativní dopady na welfare zvířat **7**

Nedostatek prostoru **9**

Další pozorované problémy s welfare **11**

Chovy králíků v EU **13**

Tabulka Počet komerčně chovaných králíků v EU **15**

Zjištění v jednotlivých zemích - **Itálie 17**

Zjištění v jednotlivých zemích - **Polsko 20**

Přehled klecových chovů – ostatní živočišné druhy a jejich počty napříč EU **23**

Legislativa týkající se králíků **26**

Naplňování potřeb králíků **27**

Alternativy **28**

Závěr **30**



Souhrn

Evropské právní předpisy o welfare zvířat v chovech stanovují, že pokud je zvíře v chovu trvale uzavřeno, musí mu být poskytnut prostor odpovídající jeho fyziologickým a etologickým potřebám v souladu s vědeckými poznatky [1].

Tyto potřeby není možné zajistit v žádném komerčním klecovém chovu [2]. Přesto je v Evropské unii každoročně v klecích zavřeno přibližně 300 milionů hospodářských zvířat, včetně slepic, prasat, telat, kachen, hus a křepelek. Tyto systémy zvířatům výrazně omezují nebo znemožňují řadu silně motivovaných přirozených projevů chování, jako je skákání nebo protahování.

Toto číslo zahrnuje také přibližně 70 milionů králíků, včetně chovných zvířat a jejich potomků, kteří jsou chováni na maso.

Investigace v klecových chovech králíků v EU, kterou zadala mezinárodní organizace Compassion in World Farming (CIWF), odhalila, že králíci žijí ve stísněných a často přeplněných podmínkách, kde je sotva dost místa pro jediný normální skok. Většina klecí nemá dostatečnou výšku, aby se králíci mohli postavit na zadní nohy, což je důležitá součást jejich projevu ostražitosti. Někteří králíci v individuálních klecích jsou umístěni v tak malých klecích, že se nemohou ani vleže natáhnout do celé své délky. Zjistilo se, že chovná zvířata i zvířata ve výkrmu žila izolovaně v individuálních klecích, což je v rozporu s jejich společenskou povahou.

[1] Evropská komise, 1998. Směrnice Rady 98/58/ES o ochraně zvířat chovaných pro hospodářské účely. <https://eurlex.europa.eu/legal-content/EN/ALL/?uri=CELEX:31998L0058>

[2] Compassion in World Farming, 2021. Vědecký briefing o klecových chovech.

https://www.ciwf.org.uk/media/7446651/150603_ciwf-february-2021-scientific-briefing-on-caged-farming.pdf



Investigace odhalila králíky namačkané na sebe nebo izolované v malých klecích, které neměly dostatečnou výšku ani podlahovou plochu, aby se v nich králíci mohli věnovat přirozeným projevům chování.

Kromě materiálu pro stavbu hnízda pro kojící ramlice nebyla v žádném z navštívených chovů objevena žádná další sláma, seno nebo materiál na okusování. Investigace zaznamenala ramlici, jak konzumuje slámu určenou ke stavbě hnízda. Zjistilo se také, že králíci okusovali mříž klece, což je typické abnormální chování spojené s nedostatkem materiálu na okusování a se sociální izolací. U několika králíků ve výkrmu bylo patrné vážné poranění uší, v některých případech s chybějící částí ucha, pravděpodobně v důsledku poranění.

Většina králíků byla chována na drátěných podlahách. To může u chovných králíků vést k otlakům nebo poranění kloubů, což bylo potvrzeno pozorováním.

CIWF s naléhavostí vyzývá Evropskou unii, aby splnila svůj závazek z roku 2021 a zakázala klecové chovy pro všechny druhy zvířat a stanovila minimální standardy, které zajistí, že budou splněny fyziologické a etologické potřeby zvířat.

U králíků by to mělo zahrnovat minimální prostor pro přirozené projevy chování, jako je skákání a protahování, plošiny, kam je možné vyskočit a odpočívat, dostatečnou výšku umožňující projevy ostražitosti, pohodlnou podlahu bez drátěného pletiva pro zachování zdraví nohou, úkryty pro pocit bezpečí a materiál na okusování a vláknité krmivo, jako je seno nebo sláma, pro udržení zdraví zubů a střev. Samice musí mít přístup k materiálu pro stavbu hnízda a musí být chovány v systémech, které umožňují alespoň částečně chov ve skupinách a zároveň zajišťují uspokojení jejich potřeb v oblasti welfare.

Hlavní zjištění investigace

Investigace klecových chovů králíků v EU odhalila nehumánní podmínky, ve kterých králíci musí žít a které nezajišťují ani ty nejzákladnější potřeby. Tyto podmínky zahrnují například:

- **namačkáni v těsných klecích**
- **v klecích s výrazně sníženou výškou se králíci nemohou ani postavit na zadní nohy, což je pro ně silně motivovaný projev přirozeného chování**
- **individuální chov v izolaci, jak vykrmovaných, tak chovných králíků, navzdory tomu, že se jedná o sociální zvířata**
- **chov v tak stísněných podmínkách, že v některých případech králíci nemají ani možnost se protáhnout**
- **absence materiálu k ohlodávání a broušení neustále rostoucích zubů**
- **nepohodlné drátěné podlahy**



Chovní králíci drženi ve velmi stísněných klecích bez možnosti se postavit a natáhnout na zadních nohách. Králík vpravo si vychutnává velmi krátký okamžik svobody při zvednutém horním dílu klece.



Rostoucí králíci namačkaní v těsné kleci



Chovný králík v kleci tak těsné, že se zvíře nemůže protáhnout ani do výšky, ani do délky



Králík se může protáhnout, ale podmínky jsou i přesto velmi stísněné



Králíci jsou sociální zvířata, ale starší králíci těsně před porážkou a ramlice byli chováni izolovaně

Pozorované negativní dopady klecí na welfare zvířat

Investigátoři zaznamenali:

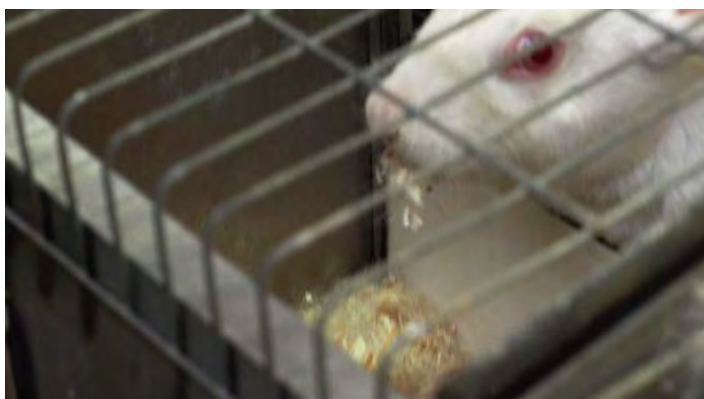
- **mnoho králíků ohlodávajících mříže klecí**
- **poranění uší, v některých případech dokonce kus ucha králíkovi chyběl**
- **otlaky u chovných králíků**

Abnormální chování, jako je ohlodávání mříží či uší, lze vysvětlit nedostatkem materiálu na okusování, který byl v klecích pozorován. Evropský úřad pro bezpečnost potravin (EFSA, 2020) uvádí, že jedním z hlavních důsledků nedostatku vhodných materiálů pro okusování je přesměrování tohoto chování na mříže klece nebo dokonce na sebe navzájem [3].

Existují pádné důkazy, že toto chování může být způsobené sociální izolací. EFSA (2020) cituje výzkum, který naznačuje sedminásobný nárůst v abnormálních projevech chování, včetně ohlodávání mříží, u králíků chovaných samostatně v porovnání s králíky chovanými v páru.



Mrtvý králík se zraněním způsobeným okusováním uší. Králíci potřebují materiály, které by mohli okusovat, jako je seno, sláma, zelenina nebo dřevěné špalíky. Pokud podobné materiály chybí, mohou se začít okusovat navzájem.



Ramlice začala konzumovat podestýlku určenou pro mláďata. Králíkům je třeba poskytovat materiály jako seno či sláma, které poslouží jako krmivo či předmět pro okusování.



Chovný králík ohlodávající mříže. Nedostatek předmětů k ohlodávání a sociální izolace mohou vést k podobným abnormálním projevům chování.

[3] EFSA AHAW Panel (EFSA Panel on Animal Health and Welfare), Saxmose Nielsen S, Alvarez J, Bicout DJ, Calistri P, Depner K, Drewe JA, Garin-Bastuji B, Gonzales Rojas JL, Gort_azar Schmidt C, Michel V, Miranda Chueca M_A, Roberts HC, Sihvonen LH, Spoolder H, Stahl K, Velarde Calvo A, Viltrop A, Buijs S, Edwards S, Candiani D, Mosbach-Schulz O, Van der Stede Y and Winckler C, 2020. Scientific Opinion on the health and welfare of rabbits farmed in different production systems. EFSA Journal 2020;18(1):5944, 96 pp. <https://doi.org/10.2903/j.efsa.2020.5944>



Dlouhodobé ležení na drátěném pletivu může králíkům způsobit bolestivé otlaky. U této ramlice jsou otlaky ošetřeny.

Otlaky

Drátěný povrch je nepohodlný pro stání a ležení, zejména pro starší, větší a chovné králíky. Investigátoři získali záběry velké ramlice, která trpěla otlaky na hleznech. Samice v tomto případě dostala plastovou podložku, ale to již bylo pozdě. EFSA (2020) uvádí, že abrazivní drátěné pletivo může způsobovat vznik mikrotraumatických lézí, které se mohou infikovat a rozvinout v bolestivé vředy.



Tato ramlice má ve své kleci plastovou podložku, která pomáhá mírnit další tlak na otlaky. Lepší řešení podlah mohlo tomuto problému předejít v zárodku.

Nedostatek prostoru

Zjištěné omezení pohybu je extrémní. Králíci nemají dostatek prostoru ani pro:

- základní pohyb
- provedení jediného skoku o úplné délce. Podle úřadu EFSA je délka jednoho skoku až 70 cm (podle velikosti králíka) a Rada Evropy doporučuje, aby králíci chovaní pro pokusné účely měli možnost provést tři po sobě jdoucí skoky
- vzpřímený postoj na zadních nohách jako projev ostražitosti. V navštívených chovech králíci zvedali hlavy ke stropu klece, zatímco zůstávali přikrčení. V případech, kdy zaměstnanci chovu na krátkou dobu zdvihli víko klece, aby investigátoři králíky lépe viděli, zvířata se okamžitě postavila na zadní, aby měla lepší výhled
- nastavení bezpečné únikové vzdálenosti od procházejícího člověka, pokud cítí strach – bylo pozorováno několik králíků, kteří se rozběhli proti zadní části klece a pak udělali kruh v marné snaze uniknout z blízkosti člověka



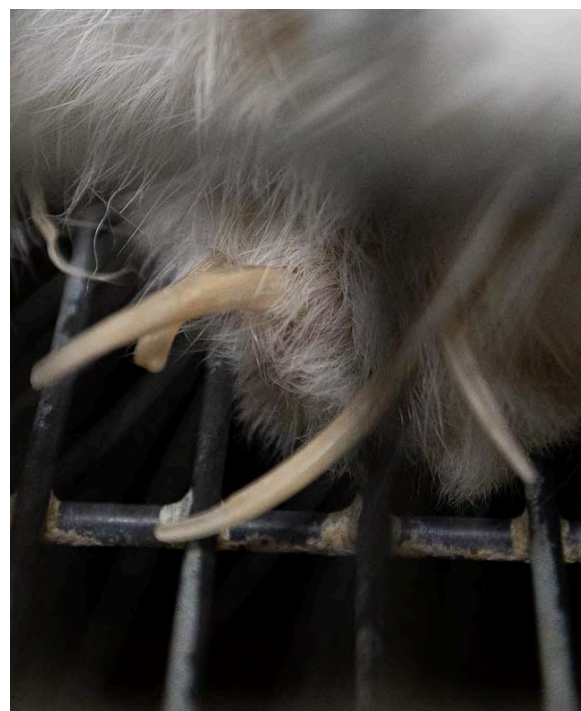
Ve všech zkoumaných zemích byli králíci nalezeni ve stísněných klecích. Klece samice s mláďaty v Polsku.



Přeplněné klece v Itálii



Králičí samec se snaží utéci do zadní části klece. V klecích však není dostatek místa, aby si králíci zajistili bezpečnou únikovou vzdálenost.



V přirozeném prostředí si králíci obušují své dorůstající drápy pohybem a škrábáním o tvrdé povrchy. V klecích jim drápy mohou přerůstat.



Králík s prořídou srstí. Samice sice použila část srsti na vystlání hnízda, avšak taková úroveň ztráty srsti není považována za běžnou.



Králík s kožním onemocněním na tváři.



Ramlice s chybějící srstí na zadní straně krku.

Další pozorované problémy s welfare

Ztěžka dýchající králíci v teplotním stresu

Ve dvou chovech byli pozorováni králíci ztěžka dýchající v důsledku vysokých teplot. EFSA (2020) uvádí, že králíci jsou na vysoké teploty velmi citliví; jako osrstěná zvířata mají omezenou schopnost zbavovat se přebytečného tělesného tepla.

Ramlice s chybějící srstí

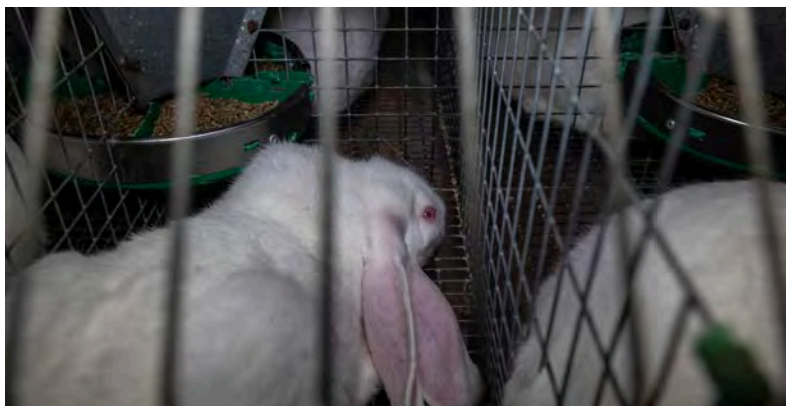
V jednom chovu bylo pozorováno několik ramlic, kterým chyběla srst na velké ploše těla. U dvou z nich chyběla srst na celé jedné straně těla.

U jedné z nich bylo pozorováno, jak si vyškubává chlupy. U dalších dvou chyběla část srsti na tváři a měly zjevné onemocnění kůže. Další chyběla srst na zadní straně krku.

Ramlice mohou ztrácet srst z řady důvodů. Část srsti si vytrhávají, aby mohly vystlat hnízdo pro svá mláďata. Králíci také línají. Z veterinárního pohledu však pravděpodobně ani jedno vysvětlení nedokáže uspokojivě objasnit tak nízkou úroveň osrstění u těchto králíků. I když ztráta srsti u několika králíků nemusí být důsledkem špatného chovu nebo nízkého welfare, špatný welfare může mít tento důsledek. Ztrátu srsti si mohou králíci přivodit sami nebo může být způsobena parazity či infekcí. Existuje mnoho možných příčin kožních onemocnění.

V jednom chovu se nacházeli králíci, kteří nebyli schopni udržet hlavu zvednutou, pravděpodobně v důsledku zranění, infekce nebo neurologického onemocnění, možná parazitárního původu. Tato zvířata potřebovala veterinární péči.

Kvalita zacházení s králíky se lišila, s některými se zacházelo relativně jemněji, s některými hrubě, například při přesunu mezi klecemi. Jeden chovatel předvedl postup, při kterém je jeden samec králíka „připraven“ na odběr spermatu tím, že je hrubě chycen a před něj je postaven jiný samec. Ten je držen na místě, zatímco na něj králík naskočí. Chovatel uvedl, že podobným způsobem slouží k „navnadění“ samců také samice králíků.



Králíci neschopní zvednout hlavu



Chycený králíčí samec před odběrem spermatu pro následnou umělou inseminaci.

Chovy králíků v EU

Počty

Informace o rozsahu chovu králíků v EU jsou omezené, ale podle zprávy Evropské komise z roku 2017 [4] bylo v roce 2016 každoročně komerčně chováno a poraženo přibližně 119 milionů králíků a dalších 61 milionů v zájmových chovech.

Od té doby EU údaje o počtech králíků nezveřejnila, ale údaje získané prostřednictvím informačních panelů CIRCABC o množství vyprodukovaného králíčího masa naznačují, že do roku 2022 se počet králíků snížil na 70–80 milionů ročně.

[4] Evropská komise, 2017. Komerční chov králíků v Evropské unii. Přístupné přes <https://op.europa.eu/en/publication-detail/-/publication/5029d977-387c-11e8-b5fe-01aa75ed71a1/language-en>





To je v souladu s údaji zveřejněnými FAO, která odhaduje, že Evropská unie v roce 2022 vyprodukovala 76 805 000 králíků. To je nižší číslo než odhadovaných 129 576 000 králíků z roku 2016. Údaje FAO vycházejí z oficiálních údajů, pokud jsou k dispozici, a z odhadů, pokud k dispozici nejsou. Je třeba poznamenat, že FAO zveřejňuje údaje pro omezený počet zemí, pravděpodobně z důvodu nedostatku oficiálních údajů; její celková čísla je tedy třeba považovat víceméně za pouhý odhad. Je však na stejné úrovni jako odhady odvozené z údajů získaných v EU o celkové hmotnosti vyprodukovaného králíčího masa. Tabulka 1 obsahuje údaje o počtu králíků chovaných v EU. Tam, kde FAO uvádí oficiální údaje, jsou tyto údaje uvedeny za poslední dostupný rok. Jinde jsou uvedeny údaje za rok 2016 ze zprávy EU z roku 2017.

FAO odhaduje, že v roce 2016 bylo pro potravinářské účely poraženo téměř 130 milionů králíků. Pro srovnání: zpráva EU z roku 2017 odhaduje 119 milionů králíků pro komerční účely a 180 milionů králíků, pokud jsou započteny zájmové chovy. Předpokládáme proto, že oficiální údaje uváděné organizací FAO se týkají pouze komerční produkce, většinou v klecích, s výjimkou Litvy, Lucemburska a Rumunska, u nichž veškerá produkce uvedená ve zprávě EU za rok 2017 pochází ze zájmových chovů, a Polska, Řecka a Kypru, kde oficiální údaje o produkci králíků v roce 2017 převyšují odhad komerční produkce.

Je možné, že část zájmových chovů bude také klecových, i když je pravděpodobnější, že většina bude v dřevěných králíkárnách s podestýlkou, například slámou. Je nutno podotknout, že i v králíkárnách mají králíci velmi omezené projevy chování.

Odhadujeme, že v klecích po celé EU se ročně chová přibližně 70 milionů králíků.

Podle údajů Organizace OSN pro výživu a zemědělství (FAO) se v EU každoročně chová přibližně 77 milionů králíků na maso (76 805 000 v roce 2022)*.

Počet komerčně chovaných králíků v zemích EU každý rok a cca v kleci

| Země | Počet králíků | Zdroj | Data za rok | Odh. počet v klecích | Poznámky |
|------------|---------------------|--------------|-------------|--|---|
| Česko | 260 000 | Národní data | 2019 | 250 000 (cca 95 %) | Plus 4,6 milionů v zájmových chovech |
| Francie | 15 966 000 | FAO | 2022 | Cca 14 milionů (cca 90 %) | |
| Itálie | 14 507 537 | Národní data | 2023 | Většina Alternativní chovy nejsou běžné | vetinfo.it |
| Nizozemsko | 1 900 000 | Národní data | 2023 | 380 000 (20 %) | |
| Polsko | Přibližně 2 000 000 | Národní data | 2023 | Většina | Ústřední statistický úřad na základě přepočtu z kg masa |
| Španělsko | 33 308 000 | FAO | 2022 | Více než 30 milionů (Alternativy nejsou známy) | |

Počet králíků každoročně chovaných na maso v zemích EU (odhady klecových chovů nejsou známy)

| Země | Počet králíků | Zdroj FAO | Poslední rok | Poznámky |
|-------------|---------------|--------------------|--------------|-----------------------------|
| Rakousko | 130 000 | Imputovaná hodnota | 2017 | |
| Bulharsko | 2 805 000 | Imputovaná hodnota | 2017 | |
| Kypr | 346 000 | Oficiální číslo | 2017 | Většina zájm. chovy |
| Estonsko | 8 000 | Imputovaná hodnota | 2017 | |
| Řecko | 1 518 000 | Oficiální číslo | 2019 | Většina v zájmových chovech |
| Maďarsko | 4 128 000 | Oficiální číslo | 2019 | |
| Lotyšsko | 23 000 | Oficiální číslo | 2018 | |
| Litva | 155 000 | Oficiální číslo | 2018 | Zájmové chovy |
| Lucembursko | 14 000 | Oficiální číslo | 2018 | Zájmové chovy |
| Rumunsko | 85 000 | Oficiální číslo | 2018 | Zájmové chovy |
| Slovensko | 2 500 000 | Odhadovaná hodnota | 2017 | |

*Údaje FAO o produkci králíků v následujících zemích nejsou po roce 2016 k dispozici: Belgie, Chorvatsko, Dánsko, Finsko, Německo, Irsko, Malta, Portugalsko a Slovinsko.

Zpráva EU z roku 2017 uvádí, že 94 % ze 119 milionů králíků chovaných v komerčních systémech bylo chováno v klecích (z toho 85 % v konvenčních a 9 % v „obohacených“ klecích) a přibližně 6 % v parkových systémech nebo ohradách. U jednotlivých zemí je třeba uvést, že systémy s vyššími nároky na welfare byly využívány u 60 % králíků chovaných v Nizozemsku, 40 % v Maďarsku a u 3–4 % ve Francii a v Itálii. Španělští chovatelé zřejmě nadále používají tradiční klecové systémy.

Nizozemské vládní statistiky [5] neposkytují data o produkci, ale uvádějí, že ve 30 nizozemských králíčích chovech se chová 32 000 ramlic. Na základě toho předpokládáme, že se ročně odchovají přibližně 2 miliony králíků. Většina z nich je chována v parkových systémech s vyšším welfare pro belgický trh. Králíci jsou usmrcováni na belgických nebo francouzských jatkách, takže se objeví ve statistikách těchto dvou zemí. Podle údajů ITAVI se předpokládá, že 11 % francouzských králíků je nyní chováno v systémech s vyššími nároky na welfare.

Pokud tyto údaje vztáhneme k počtu zvířat chovaných v současné době, můžeme říci, že v zemích EU je v klecích každoročně chováno přibližně 66 milionů králíků.

Vzhledem k tomu, že několik milionů králíků je chováno také v zemích, pro které EU neměla k dispozici odhady klecové produkce, se CIWF domnívá, že v klecích je chováno přibližně 70 milionů komerčně chovaných králíků, což představuje přibližně 90 % celkového počtu.



Každý rok je v klecových chovech odchováno až 70 milionů králíků.

[5] CBS, Nizozemský národní statistický úřad, 2024. : <https://www.cbs.nl/nl-nl/cijfers/detail/81302ned?q=konijn>

Zjištění v jednotlivých zemích

Itálie



Investigátoři navštívili čtyři chovy, ve kterých našli králíky:

- **namačkané v malých klecích**
- **s nedostatkem prostoru nad hlavou, takže se nemohli ani narovnat a postavit na zadní nohy**
- **někteří byli drženi v tak stísněných podmínkách, že neměli ani prostor si protáhnout tělo**
- **chované v izolaci, jak chovné králíky, tak králíky ve výkrmu, a to navzdory skutečnosti, že králíci jsou sociální zvířata**
- **bez dostupných materiálů k okusování, na kterých bych si mohli obrušovat své neustále rostoucí zuby**
- **kteří byli drženi na nekomfortních podlahách z drátěného pletiva, včetně chovných králíků**

Investigátoři zaznamenali:

- **králíky ohlodávající mřížce klece**
- **otlaky u chovných králíků**
- **těžce dýchající králíky z důvodu teplotního stresu**
- **v jednom chovu několik ramlic s potenciálním kožním onemocněním, u některých došlo ke ztrátě srsti**
- **surové zacházení a násilné nasazování samců při proceduře odebírání semene k umělé inseminaci**

Vysvětlení jednotlivých jevů bylo poskytnuto výše.

Všechny snímky v této sekci pochází z chovů v Itálii.

Zjištění v jednotlivých zemích

Itálie



Izolace v malé kleci. Stísněné podmínky. Nedostatečná výška k tomu postavit se na zadní a panáčkovat.

V jednom chovu byla předvedena část postupu odběru spermatu pro umělou inseminaci. Jeden samec králíka byl hrubě vytažen z klece, položen před druhého a přidržen, zatímco druhý samec na něj naskočil. Chovatel uvedl, že k „navnadění“ samic se používají také ramlice. Před provedením tohoto postupu byl u králíka, který měl být chycen a sloužit k naskočení samce, patrný pokus o útěk.

Jeden z chovů experimentoval s nejméně dvěma druhy obohacených klecí. Ty měly více vertikálního prostoru, který králíkům umožňoval panáčkovat, a plošiny, na které mohli králíci skákat. K dispozici byl přidán horizontální prostor, ale ne dostatečný na to, aby králíci mohli udělat několik po sobě následujících skoků. Klece měly stále drátěnou podlahu, i když do některých byly přidány malé plastové rohože, aby se snížilo nepohodlí. Ačkoli do obohacených klecí se často přidávají předměty na okusování, zde žádné pozorovány nebyly. Obohacené klece jsou nedostatečným vylepšením běžných holých klecí; stále nesplňují potřeby králíků v oblasti welfare.

Všechny snímky v této sekci pochází z chovů v Itálii.

Zjištění v jednotlivých zemích

Itálie



Králíci při ležení instinktivně vyhledávají kontakt dalších králíků. U králíků chovaných o samotě a bez materiálů k okusování běžně dochází k ohlodávání mříží klece.



Ramlice s chybějící srstí na boku těla.



Králík v obohacené kleci. Více prostoru, ale přirozené chování je stále velice omezené. Klec zůstává klecí.



Ramlice s chybějící srstí na zadní straně krku.



Dlouhodobé ležení na drátěném pletivu může králíkům způsobit bolestivé otlaky. U této ramlice jsou otlaky ošetřeny.



Chycený králíčí samec před odběrem spermatu pro následnou umělou inseminaci. Itálie.

Všechny snímky v této sekci pochází z chovů v Itálii.



Zjištění v jednotlivých zemích

Polsko

Investigátoři získali záběry ze svou průmyslových chovů s holými klecemi, kde pozorovali:

- **králíky určené na výkrm namačkané v klecích**
- **tak malé klece, že v nich králíci nemohli nastavit bezpečnou únikovou vzdálenost**
- **klece s nedostatečnou výškou, takže se v nich králíci nemohli postavit na zadní nohy ani panáčkovat**
- **chovné králíky chované izolovaně v klecích s velmi omezeným prostorem k pohybu**
- **nepohodlné drátěné podlahy**

Nedostatek předmětů na okusování u všech králíků měl za následek různá poškození uší u několika králíků, přičemž některým z těchto důvodů chyběly části ucha.

Investigátoři dále objevili:

- **Dva králíky neschopné udržet hlavu zvednutou. Může se jednat o neurologické poškození z důvodu poranění či infekce. Tito králíci potřebovali veterinární pomoc.**
- **Mrtvého králíka ve výkrmu s výrazně ohlodaným uchem.**

Vysvětlení těchto jevů jsou uvedena výše.

Všechny snímky v této sekci pocházejí z Polska.

Zjištění v jednotlivých zemích

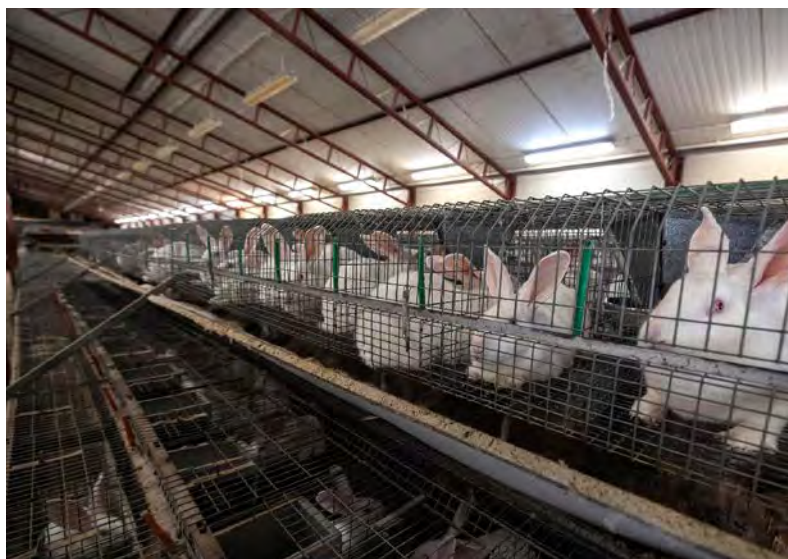
Polsko



Ramlice s mláďaty v polském klecovém chovu



Rostoucí králíci nacpaní v malé kleci



Králíci uzavření o samotě v malých klecích s minimálním prostorem k pohybu a bez možnosti se vzpřímeně posadit, natož panáčkovat na zadních nohách.

Všechny snímky v této sekci pocházejí z Polska.

Zjištění v jednotlivých zemích

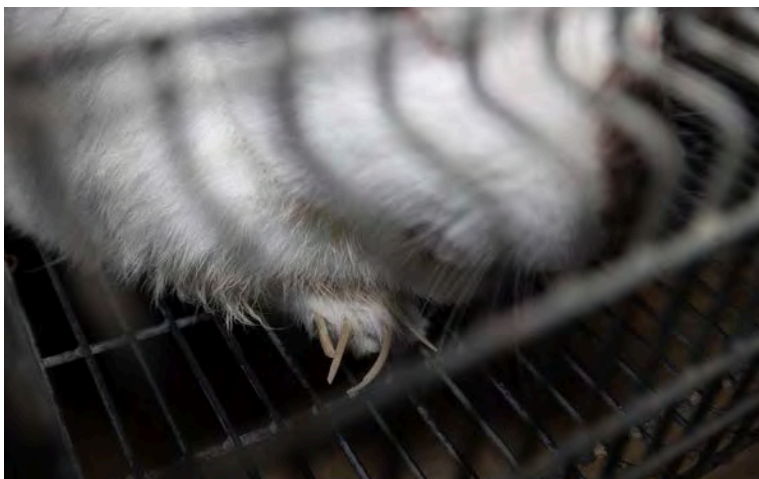
Polsko



Několik králíků s poraněnými ušima. Nedostatek materiálů k okusování může vést k ohlodávání mříží klece či ostatních králíků.



Mláďata ukryvající se za matkou. Bez úkrytů neposkytují klece dostatečnou únikovou vzdálenost bázlivým králíkům.



Drápy v klecích králíkům nekontrolovatelně dorůstají, bez možnosti je obrousit pohybem či škrábáním o pevné povrchy.



Králík s možným poraněním nebo neurologickým poškozením, neschopný zvednout hlavu.

Všechny snímky v této sekci pocházejí z Polska.

Přehled klecových chovů – ostatní živočišné druhy a jejich počty napříč EU

Každoročně se v Evropské unii chová v kleci přibližně 300 milionů zvířat, včetně:

- **Téměř 152 milionů nosnic (v roce 2023) [6]**
- **Přibližně 70 milionů králíků [7]**
- **Až 10 milionů prasnic [8]**
- **Přibližně 30 milionů kachen a hus [9] chovaných na foie gras**
- **Bezpočet křepelek chovaných na maso a vejce [10]**
- **Nejméně 11 milionů telat mléčných plemen, která jsou po dobu až osmi týdnů od narození držena v individuálních boxech [11]**

[6] Evropská unie, CIRCABC, 2024. Situace na trhu s vejci v EU <https://circabc.europa.eu/sd/d/18f7766e-e9a9-46a4-bbec-94d4c181183f/0%20Circa%20%20egg%20no%20links.pdf>

[7] Vypočítáno z řady zdrojů, včetně Evropské komise, 2017, op. cit. s použitím údajů FAOSTAT (2024) pro počty králíků v chovech.

[8] Vypočítáno z řady zdrojů na základě údajů Eurostatu o počtu prasnic.

[9] Odhady z různých zdrojů, včetně oborových webových stránek.

[10] Na základě výsledků předchozích investigací CIWF jsme odhadli více než 160 000 křepelek, ale tyto investigace zjistily, že mnoho křepelek v klecích v Itálii je chováno také na maso.

[11] Odhad na základě údajů o systémech v Marcé et al, 2010 a Staněk et al, 2014 a údajů Eurostatu o počtech dojníc, 2024.

Jak již bylo uvedeno, evropské právní předpisy týkající se hospodářských zvířat vyžadují:

„Volnost pohybu zvířete nesmí být s ohledem na jeho druh a v souladu se zavedenými zkušenostmi a vědeckými poznatky omezena tak, aby mu způsobila zbytečné utrpení nebo zranění.

Pokud je zvíře trvale nebo pravidelně uvázáno nebo uzavřeno, musí mu být poskytnut prostor odpovídající jeho fyziologickým a etologickým potřebám v souladu s ustálenými zkušenostmi a vědeckými poznatky.“[12]



Žádné klecové systémy neposkytují žádnému z hospodářských zvířat dostatek prostoru pro naplňování etologických potřeb

[12] Evropská komise, 1998. Směrnice Rady 98/58/ES o ochraně zvířat chovaných pro hospodářské účely. <https://eurlex.europa.eu/legal-content/EN/ALL/?uri=CELEX:31998L0058>

Navzdory této legislativě klecové systémy neposkytují dostatečný prostor, který by zabránil zbytečnému utrpení nebo zajistil etologické potřeby jakéhokoli hospodářského zvířete. Prasnice chované v kotcích nebo porodních boxech jsou tak omezené v pohybu, že se nemohou ani otočit. Králíci se někdy nemohou plně natáhnout a zpravidla nemají dostatečnou výšku, aby se mohli vztyčit na zadní nohy nebo provést jediný plnohodnotný skok [13]. Křepelky nemají dostatečný vertikální prostor, aby mohly provádět své přirozené únikové chování, takže narážejí hlavou do stropu klece [14]. Nedostatek prostoru v kombinaci se sociální izolací omezuje možnost hry u telat, která je důležitá pro jejich sociální a duševní vývoj [15]. Dokonce i „obohacená“ klec pro slepice vzhledem ke své výšce 45 cm neposkytuje dostatečný vertikální prostor pro mávání křídly [16] a brání ptákům ve hřadování.

Řádný pohyb, ať už jde o chůzi, běh, skákání, koupání nebo létání, je pro všechna zvířata chovaná v klecích značně omezený a často nemožný.

Kromě problémů spojených s prostorem jsou zvířata chovaná v klecích často zbavena dalších základních projevů chování. Slepice v obohacených klecích nemají k dispozici vhodný materiál pro popelení a možnost hrabání je zajištěna jen minimálně. Křepelky v klecích nemají k dispozici žádný z těchto prvků. Kachny a husy chované v klecích za účelem produkce foie gras nemají k dispozici vodu na koupání a péči o peří [17]. Králíci, jak bylo zjištěno v této investigaci, obecně nemají k dispozici materiál na okusování. Prasnice v porodních boxech běžně nemají k dispozici materiál ke stavbě hnízda.

Podrobný výklad vědeckých argumentů proti klecím lze nalézt ve zprávě CIWF *Scientific Briefing on Caged Farming* (Vědecký briefing o klecových chovech), která je k dispozici online [18]. Stručně řečeno, klece nemohou zajistit potřeby welfare chovaných zvířat a je potřeba od jejich používání ustoupit.

[13] EFSA (2005) Scientific Report of the Scientific Panel on Animal Health and Welfare on the impact of current housing and husbandry systems on the health and welfare of farmed domestic rabbits. Annex to The EFSA Journal, 267: 1-31.

[14] Gerken, M; Mills, AD (1993) Cited in: Buchwalder, T; Wechsler, B (1997) The effect of cover on the behaviour of Japanese quail (*Coturnix japonica*). *Applied Animal Behaviour Science*, 54: 335-343.

[15] Jensen, M.B., Vestergaard, K.S., Krohn, C.C. and Munksgaard, L. (1997) Effect of single versus group housing and space allowance on responses of calves during open-field tests. *Applied Animal Behaviour Science*. 54, 109-121.

[16] Mench, J.A. and Blatchford, R.A., 2014. Determination of space use by laying hens using kinematic analysis. *Poultry Science*, 93(4), pp.794-798.

[17] Rochlitz, I. and Broom, D.M., 2017. The welfare of ducks during foie gras production. *Animal Welfare*, 26(2), pp.135-149

[18] Compassion in World Farming, 2021. *Scientific Briefing on Caged Farming*.

https://www.ciwf.org.uk/media/7446651/150603_ciwf-february-2021-scientific-briefing-on-caged-farming.pdf

Legislativa týkající se králíků

Zatímco v EU existují směrnice na ochranu některých minimálních požadavků pro welfare telat, slepic, prasat a brojlerových kuřat, neexistuje žádná specifická legislativa na ochranu welfare králíků. Belgické právní předpisy zakazují klece pro chov králíků a vyžadují zajištění plošin, tunelů, materiálu pro okusování a pohodlnějšího prostoru pro ležení. V Rakousku, Švédsku, Německu a Nizozemsku existují některé další specifické předpisy na ochranu welfare králíků.

Na králíky se vztahují obecné právní předpisy dle směrnice Rady 98/58/ES o ochraně welfare zvířat chovaných pro hospodářské účely, která, jak je uvedeno výše, vyžaduje, aby v případech, kdy jsou zvířata chována v uzavřeném prostoru, byly uspokojeny jejich fyziologické a etologické potřeby [20].

Je zřejmé, že toto ustanovení není možné splnit v žádném systému, který uzavírá králíky do klecí a který brání králíkům v dostatečném pohybu, včetně např. provedení jediného skoku v plné délce. Znemožňuje jim zajistit si bezpečnou únikovou vzdálenost od procházejícího člověka. Holá klec dokonce králíkům znemožňuje postavit se na zadní nohy nebo si prohlédnout okolí z vyvýšeného stanoviště. Někteří králíci musí žít v tak malých klecích, že se nemohou ani vleže natáhnout.

Navzdory požadavkům směrnice je naprostá většina králíků chována v systémech, které zjevně nespĺňují její specifikace. Zákaz klecí je nutný pro splnění záměru obecné legislativy.

[19] Belgium, 2014. Arrêté Royal relatif au bien-être des lapins dans les élevages. Moniteur Belge [C – 2014/24303], 60861–60864.

<http://environnement.wallonie.be/legis/bienetreanimal/bienetre004.html> (accessed 11.01.21)

[20] Evropská komise, 1998. Směrnice Rady 98/58/ES o ochraně zvířat chovaných pro hospodářské účely. <https://eurlex.europa.eu/legal-content/EN/ALL/?uri=CELEX:31998L0058>

Naplňování potřeb králíků

Psychická pohoda králíků závisí na uspokojení jejich behaviorálních i fyzických potřeb. Systémy, které mají potenciál zajistit potřeby králíků v oblasti welfare, by měly zahrnovat:

- **minimální stanovený prostor pro přirozené projevy chování, včetně takové minimální délky kotce, která králíkům umožní provést po sobě jdoucí skoky**
- **žádné výškové omezení (např. žádné zakrytí kotce)**
- **plošiny, na které mohou králíci vyskakovat, aby získali přehled o okolí**
- **poskytnutí úkrytů**
- **poskytnutí materiálu na okusování a vláknitého krmiva, jako je seno nebo sláma**
- **pohodlná podlaha**

Ramlice by měly mít přístup k materiálu na stavbu hnízda a standardem by měly být systémy, které umožňují alespoň částečné skupinové ustájení ramlic a zároveň zajišťují jejich pohodu.



Alternativy

Zpráva EFSA [21] z roku 2020 i širší vědecká literatura popisuje řadu alternativních systémů.

Patří mezi ně:

- 1. Parkové systémy:** malé vyvýšené výběhy bez omezení výšky, takže králíci se mohou úplně narovnat, a s rozměry alespoň 180 x 100 cm, které králíkům umožňují po sobě jdoucí skoky. Obvykle jsou k dispozici plošiny, trubky pro úkryt a materiál na okusování, jako jsou dřevěné špalky, seno/sláma nebo zelenina, např. mrkev.
- 2. Kotcové systémy:** Velké vnitřní kotce s roštovou nebo pevnou podlahou a bez zakrytí pojmu větší počet králíků na výkrm než parkové systémy. Díky tomu nabízejí králíkům více neomezeného prostoru pro hru a skákání a mají možnost komplexnějšího obohacení a výběru prostředí. Kotcové systémy obvykle obsahují plošiny, úkryty (od jednoduchých trubek až po velké umělé nory) a materiál na okusování (bloky na okusování, slisované bloky krmiva, krmítka se senem). Kotcové systémy s alespoň částečně pevnou podlahou nabízejí možnost poskytnout králíkům podestýlku, jako je sláma. Přidání krytého venkovního výběhu ke kotcovému systému poskytuje králíkům více prostoru, dostupnost přirozeného světla a čerstvého vzduchu, přičemž stále nabízí ochranu před přírodními živly a možnost volby mezi vnitřním a venkovním klimatem.
- 3. Venkovní a ekologické systémy:** Venkovní systémy poskytují králíkům přístup do mobilního venkovního výběhu s vegetací nebo na pastvinu. Aby mohly být mobilní venkovní systémy považovány za neklecové chovy, měly by králíkům poskytovat dostatečný horizontální prostor pro po sobě jdoucí skoky, neomezený vertikální prostor pro vzpřímení a volný přístup k vegetaci. Venkovní systémy poskytují králíkům podnětnější prostředí včetně možnosti hrabat a spásat zelený porost, zatímco systémy s volným výběhem nabízejí králíkům velký prostor k prozkoumávání.

Welfare potenciál jakéhokoli systému lze dále zvýšit poskytnutím dalšího prostoru, krytých odpočívadel (se vchody, jako např. systém nor), rozmanitějšího a komplexnějšího obohacení, krytých venkovních prostorů a přístupu do výběhu.

[21] EFSA, 2020 *op cit*



Plošina a úkryty. ©Kanaal Z



Králík ukryvající se v trubce. Pro králíky je přirozené odpočívat v norách. ©Kanaal Z



Kotec s pevnou podlahou a plošinami

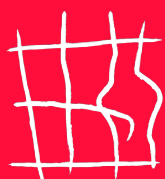


Plošina ve vyvýšeném kotci s krmítky se slámou a dřevěnými špalíčky k okusování. ©Kanaal Z

Závěr

Klecové systémy nemohou uspokojit fyziologické a behaviorální potřeby hospodářských zvířat, včetně králíků, jak to vyžadují obecné právní předpisy. EU musí legislativně zakázat klece pro králíky a všechna ostatní hospodářská zvířata, včetně slepic, prasnic, kachen, hus a křepelek, a také vyžadovat skupinové ustájení pro telata všech věkových kategorií.

Pro všechny druhy zvířat by měly být stanoveny minimální standardy, aby se zajistilo plnění jejich potřeb v oblasti welfare.



**KONEC DOBY
KLECOVÉ**

COMPASSION
in world farming 
ciwf.org

COMPASSION IN WORLD FARMING INTERNATIONAL

River Court, Mill Lane,
Godalming, Surrey,
GU7 1EZ, UK

EMAIL: supporters@ciwf.org

WEB: ciwf.cz

TEL: +44 (0)1483 521 953

Compassion in World Farming International je registrovaná charitativní organizace v Anglii a Walesu s číslem 1095050 a společnost s ručením omezeným v Anglii s číslem 04590804.

Všechny snímky © Compassion in World Farming s výjimkou těch, kde je uvedeno jinak